

La mesurette est graduée à 1 ml et auto-bloquante.

Pour obtenir précisément la dose recommandée :

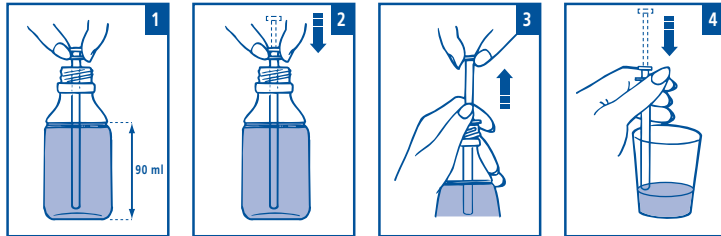
- 1 - Sortir la mesurette de son étui protecteur et l'introduire dans le flacon.
- 2 - Pousser le piston à fond.
- 3 - Tirer le piston jusqu'au blocage (il est inutile de forcer).
- 4 - Diluer le produit dans 1 demi-verre d'eau.

Rincer la mesurette à l'eau courante après utilisation et la remettre dans son étui.

Dans ces conditions, à la posologie journalière de 3 doses, le flacon de 30 ml permet 10 jours de traitement.

Sur le flacon de 90 ml, le trait de jauge permet de s'assurer du remplissage optimal du flacon, garantissant 30 jours de traitement.

Cette mesurette ne doit pas être utilisée pour compter les gouttes ou pour un autre médicament.



1040232 RV

tanakan
EXTRAIT DE GINKGO BILOBA STANDARDISÉ (EGb 761) - 40 mg/ml

IPSEN

SOLUTION BUVABLE



IDENTIFICATION DU MÉDICAMENT

Dénomination

TANAKAN 40 mg/ml, solution buvable.

Composition qualitative

Extrait de Ginkgo biloba standardisé (EGb 761) titré à 24 % d'hétérosides de Ginkgo et 6 % de Ginkgolides-bilobalide. Saccharine sodique, huile essentielle d'orange soluble, huile essentielle de citron soluble, alcool, eau purifiée.

Composition quantitative

Extrait de Ginkgo biloba standardisé (EGb 761) titré à 24 % d'hétérosides de Ginkgo et 6 % de Ginkgolides-bilobalide : 40 mg/ml.

Forme pharmaceutique

Solution buvable en flacon avec mesurette graduée. Flacon de 30 ou 90 ml.

Classe pharmaco-thérapeutique

Vasodilatateur périphérique (C : système cardiovasculaire).

Nom et adresse du titulaire / exploitant

IPSEN Pharma
65, quai Georges Gorse 92100 Boulogne-Billancourt
Fabricant : BEAUFOUR IPSEN Industrie rue Ethe Virton
28100 DREUX

DANS QUELS CAS UTILISER CE MÉDICAMENT

Ce médicament est indiqué dans :

- le traitement des troubles neurologiques mineurs liés au vieillissement,
- le traitement des symptômes de l'artérite des membres inférieurs (maladie des artères des jambes entraînant des crampes douloureuses à la marche),
- les troubles visuels et autres troubles (auditifs ou vertige) d'origine circulatoire,
- la maladie de Raynaud.

ATTENTION !

Dans quel cas ne pas utiliser ce médicament

Ce médicament NE DOIT PAS ÊTRE UTILISÉ dans le cas suivant : antécédents d'allergie à l'un des constituants de la solution buvable.

EN CAS DE DOUTE, IL EST INDISPENSABLE DE DEMANDER L'AVIS DE VOTRE MÉDECIN OU DE VOTRE PHARMACIEN.

MISES EN GARDE SPÉCIALES

ATTENTION : LE TITRE ALCOOLIQUE DE CE MÉDICAMENT EST DE 57 % V/V, SOIT 0,45 g D'ALCOOL PAR UNITÉ DE PRISE (POUR UNE DOSE).

Précautions d'emploi

En raison de la présence d'alcool, prévenez votre médecin en cas de maladie du foie, d'alcoolisme, d'épilepsie.
EN CAS DE DOUTE, NE PAS HÉSITER À DEMANDER L'AVIS DE VOTRE MÉDECIN OU DE VOTRE PHARMACIEN.

Interactions médicamenteuses

AFIN D'ÉVITER D'ÉVENTUELLES INTERACTIONS ENTRE PLUSIEURS MÉDICAMENTS, IL FAUT SIGNALER SYSTÉMATIQUEMENT TOUT AUTRE TRAITEMENT EN COURS À VOTRE MÉDECIN OU À VOTRE PHARMACIEN.

Grossesse - allaitement

D'UNE FAÇON GÉNÉRALE, IL CONVIENT AU COURS DE LA GROSSESSE ET DE L'ALLAITEMENT, DE TOUJOURS DEMANDER AVIS À VOTRE MÉDECIN OU À VOTRE PHARMACIEN AVANT DE PRENDRE UN MÉDICAMENT.

Liste des excipients dont la connaissance est nécessaire pour une utilisation sans risque chez certains patients

Alcool (0,45 g par dose).

COMMENT UTILISER CE MÉDICAMENT

Posologie

Mesurer 1 dose (1 dose = 1 ml de solution buvable) à l'aide de la mesurette graduée.

1 dose 3 fois par jour, à répartir dans la journée.

CE MÉDICAMENT VOUS A ÉTÉ PERSONNELLEMENT DÉLIVRÉ OU PRESCRIT DANS UNE SITUATION PRÉCISE :

- *IL NE PEUT PAS ÊTRE ADAPTÉ À UN AUTRE CAS,*
- *NE PAS LE CONSEILLER A UNE AUTRE PERSONNE.*

Mode et voie d'administration

Voie orale.

Les doses sont à diluer dans 1 demi-verre d'eau et à prendre au moment des repas.

Mode d'utilisation de la mesurette graduée : pousser le piston à fond et aspirer la solution jusqu'à blocage (graduation = 1 dose = 1 ml). Cette mesurette ne peut pas être utilisée pour l'administration d'un autre médicament.

Durée du traitement

Se conformer à l'avis de votre médecin.

EFFETS NON SOUHAITÉS ET GÊNANTS

CE MÉDICAMENT PEUT CHEZ CERTAINES PERSONNES, ENTRAÎNER DES EFFETS PLUS OU MOINS GÊNANTS : rarement troubles digestifs, troubles cutanés, maux de tête. SIGNALEZ À VOTRE MÉDECIN OU À VOTRE PHARMACIEN TOUT EFFET NON SOUHAITÉ ET GÊNANT QUI NE SERAIT PAS MENTIONNÉ DANS CETTE NOTICE.

CONSERVATION

NE PAS DÉPASSER LA DATE LIMITE D'UTILISATION FIGURANT SUR LE CONDITIONNEMENT EXTÉRIEUR.

Date de révision de la notice : OCTOBRE 1999.